

RAPPORT RSE

Responsabilité Sociétale de l'Entreprise



Avril 2024

SOMMAIRE

1. Le mot de la direction

2. Présentation des Etablissements Jean Sabine

2.1 Le savoir textile depuis 1955

2.2 Notre histoire

2.2 L'entreprise en chiffres

2.3 Nos activités : Thermocollage et Contrecollage

2.4 Les secteurs d'activité

2.5 Notre philosophie

2.6 L'avenir est durable

3. Responsabilité Sociétale de l'Entreprise

3.1 La RSE, notre engagement

3.2 La réglementation REACH et les certifications obtenues

3.3 L'intégrité de la Supply Chain

3.4 Notre engagement pour le développement durable

3.5 Notre engagement social

3.6 Santé et Sécurité au travail

4. Bilan Carbone 2021/2022

5. Informations et Contacts

1. Le mot de la direction

Dirigeant des Etablissements Jean Sabine depuis plus de 30 ans, j'ai suivi autant en amont qu'en aval les évolutions de l'industrie textile et des intervenants de l'industrie du cuir, notre principale clientèle.

Beaucoup d'acteurs ont disparu et de nouveaux sont arrivés ; la mondialisation des échanges s'est accrue. Durant cette période, l'évolution des matériels et des produits ont été accompagnés par une prise de conscience européenne associée à de nouvelles réglementations. Depuis 2015, nous constatons une relocalisation européenne de la production. Certes, perceptible avant la Covid, mais clairement affichée depuis 2022.

L'industrie textile effectivement polluante cherche un nouveau souffle : Sourcing de matières biologiques ? Emploi de fibres recyclées à tout prix ? limitation de l'import Asie ? Développement du marché de la seconde main ? Faisant partie de cette aventure, je souhaite, à notre humble niveau de TPE normande, devenir partie prenante active et non passive de l'évolution sociétale et environnementale de notre planète.

C'est pourquoi j'ai souhaité mettre en place une démarche RSE.

Tout d'abord, en mettant en place des certifications axées sur les produits et l'entreprise. Nous accompagnons cette démarche d'un bilan carbone de notre activité. Cette photo, objectivant notre impact carbone, a été un élément déclencheur et une prise de conscience vers la nécessité de tendre vers une activité la plus vertueuse possible en considérant les réalités économiques actuelles.

Mon souhait est que de plus en plus d'acteurs économiques suivent des démarches RSE sans attendre les directives gouvernementales ou européennes.

Soyons acteurs et non spectateurs de notre place en société.

Jean-François LEREBOURS
Président SAS
Etablissements Jean Sabine

JEAN SABINE

LE SAVOIR TEXTILE DEPUIS 1955

Depuis plus de 60 ans, les Etablissements JEAN SABINE fabriquent et transforment des tissus, doublures et renforts textiles pour les secteurs de la maroquinerie, de la chaussure, de la danse et de l'habillement.

Notre objectif est de proposer un service sur-mesure à nos clients afin de pouvoir leur fournir des tissus, des thermocollants et des complexes textiles de qualité qu'ils peuvent utiliser pour diverses applications, en tant que tissus à dessus, doublures ou renforts.

Nous avons fait le choix de concevoir et de fabriquer en France afin de conserver notre savoir-faire et d'avoir un réel impact sur la *supply chain* du produit. Notre savoir-faire et l'appui de nos partenaires industriels locaux nous permettent de réduire ainsi notre impact environnemental et de contribuer positivement à la société.

En alliant tradition et technicité à de nouvelles matières, nous souhaitons contribuer, avec plus de transparence, aux changements positifs ayant lieu dans l'industrie textile.

SAVOIR-FAIRE ET EXCELLENCE

Grâce à notre savoir-faire technique en thermocollage et en contrecollage et à l'excellence que nous exigeons de nos partenaires, JEAN SABINE est aujourd'hui le fournisseur privilégié de nombreuses marques prestigieuses, notamment dans le secteur de la maroquinerie et de la chaussure.

Notre adaptabilité, notre réactivité et la qualité de nos produits sont une garantie pour nos clients et les leurs.

Chez JEAN SABINE, nous sommes convaincus que pour répondre aux différentes exigences des clients, nos solutions textiles doivent être fiables et responsables. C'est pourquoi, nous développons actuellement notre politique de Responsabilité Sociale de l'Entreprise (RSE) et que nous sommes dans l'amélioration continue de notre Système de Management de la Qualité (SMQ). Nous travaillons également au développement de nouveaux tissus, avec des matières moins énergivores, comme le chanvre, et locales, comme le lin, car nous souhaitons que la filière textile en France puisse être, dans la mesure du possible, complètement (re)localisée ; de la production des matières premières à la fabrication des produits finis.

NOTRE HISTOIRE

1955 **Création de la société par M. Jean SABINE**

L'entreprise se spécialise d'abord dans les doublures pour chaussures.

1985 **Déménagement dans les locaux actuels**

1990 **Reprise de l'entreprise par l'actuel dirigeant**

L'entreprise familiale est reprise par M. Jean-François LEREBOURS, gendre du fondateur.

Rachat de l'activité Charvet

1993 L'entreprise rachète une activité au groupe TRP-Charvet et se diversifie dans les tissus à dessus en créant le département commercial Sabine-Charvet.

à **1998 Intégration de l'activité de Contrecollage**

Diversification dans la maroquinerie de luxe

2002 **Décès du fondateur M. Jean SABINE**

2003 **Intégration d'une première, puis d'une seconde ligne de Saupoudrage** à **2006 Changement des méthodes de collage**

L'entreprise arrête l'utilisation d'un solvant et d'une base aqueuse pour une calandre chauffante. Cette production est plus propre et moins émettrice de déchets.

2012 **Début de l'activité de collage à façon pour la confection haut de gamme**

2018 **Acquisition de B3S, agence commerciale**

2021 **Première certification GOTS® obtenue**

Mise en place de la politique RSE

2023 L'entreprise élargit sa certification GOTS® et obtient la certification Oeko-Tex® Standard 100 et la labellisation France Terre Textile. Elle réalise également son Bilan Carbone®.

IMPLANTATION



2 sites

Distants de
500 mètres

Flers, Orne
Normandie

L'atelier et les bureaux historiques de JEAN SABINE sont situés 40 RUE DUERMEYER à FLERS. A 500 mètres de ce site, un deuxième site de production existe, le premier n'étant pas assez grand pour accueillir tout le parc machines. L'entreprise souhaiterait se réunir sur un site, toujours dans la région, dans l'optique de diminuer les déplacements entre les sites et les autres impacts liés à cette division. FLERS était autrefois une ville textile et certaines entreprises sont restées dans la région. La ville se situe au cœur de la Suisse Normande et les employés, présents depuis de nombreuses années, y sont attachés.

CHIFFRES CLÉS

9

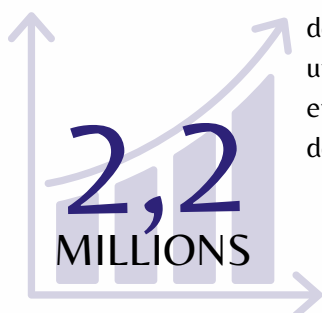
EMPLOYÉS

travaillent sur les deux sites,
depuis près de 40, 30 et 20 ans
pour la plupart

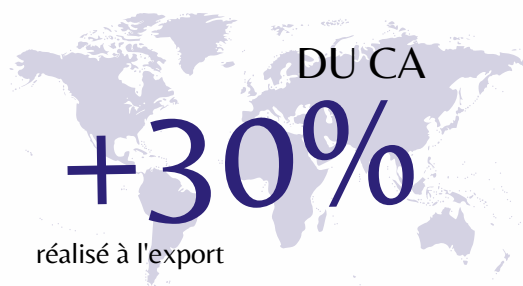
510 000

MÈTRES LINÉAIRES

de textile, soit environ 750 000 m², ont
été produits en 2023



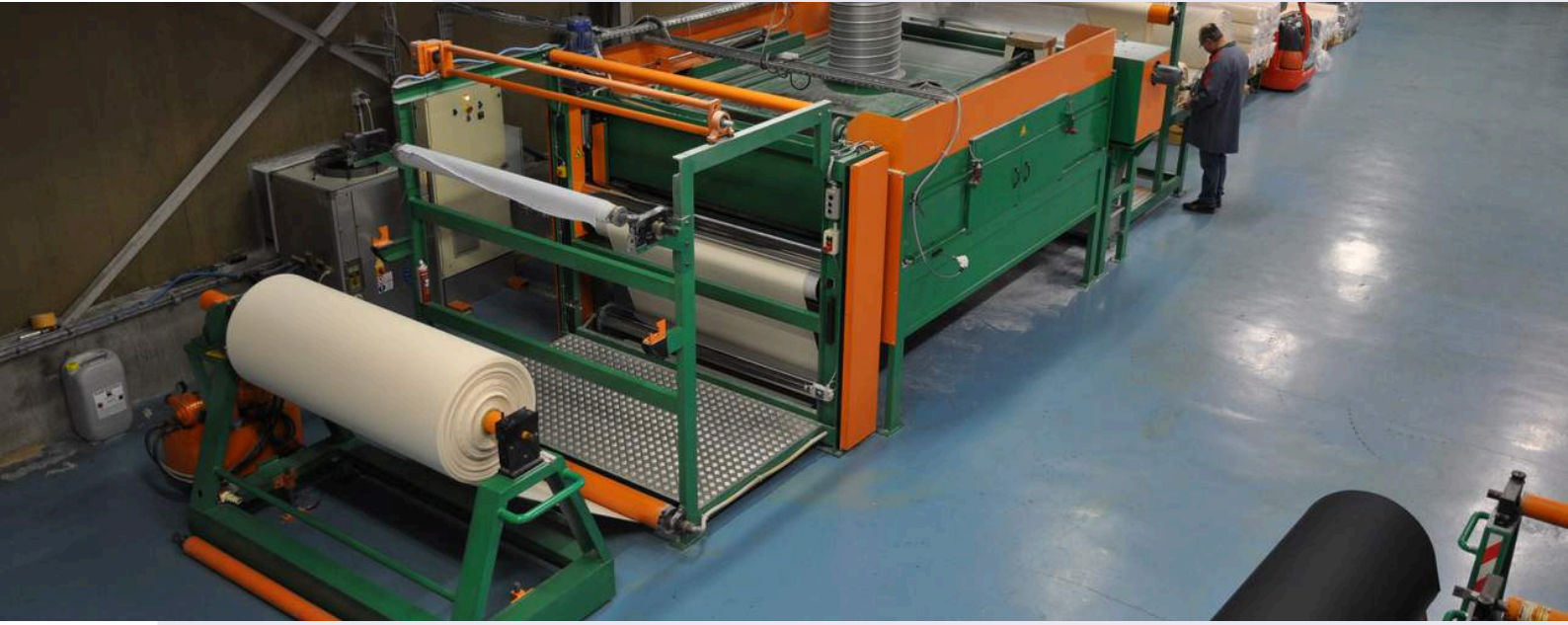
de CA,
un chiffre
en croissance
depuis 2019



Le thermocollage et le contrecollage sont le cœur de notre savoir-faire.

Dans notre unité de production, grâce à deux lignes de saupoudrage, nous déposons différentes colles sur différents textiles afin de les rendre thermoréactives.

Ces textiles thermocollants peuvent ensuite être contrecollés sur d'autres textiles. Dans ce cas, une calandre chauffante réactive la colle préalablement déposée pour fixer les deux textiles et ainsi former des complexes.



Ces techniques nécessitent une adaptation constante des paramètres des machines au textile manipulé afin de ne pas l'endommager. Nos collaborateurs, présents depuis plusieurs décennies, possèdent un savoir-faire à préserver. Peu d'entreprises spécialisées en collage subsistent encore en France aujourd'hui.

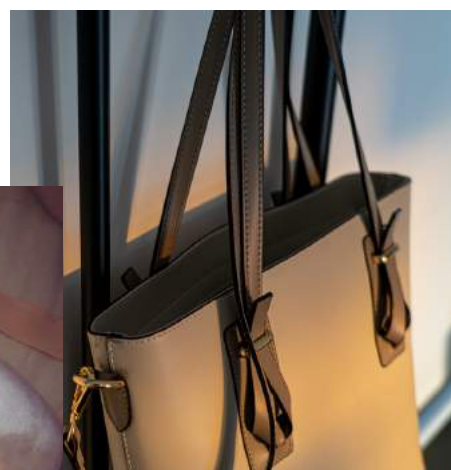
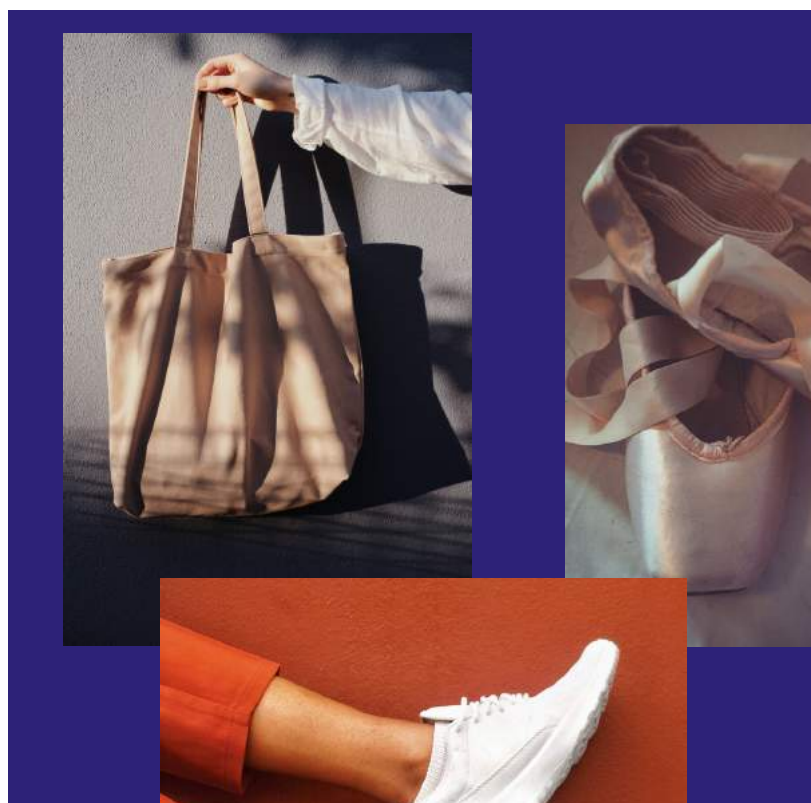
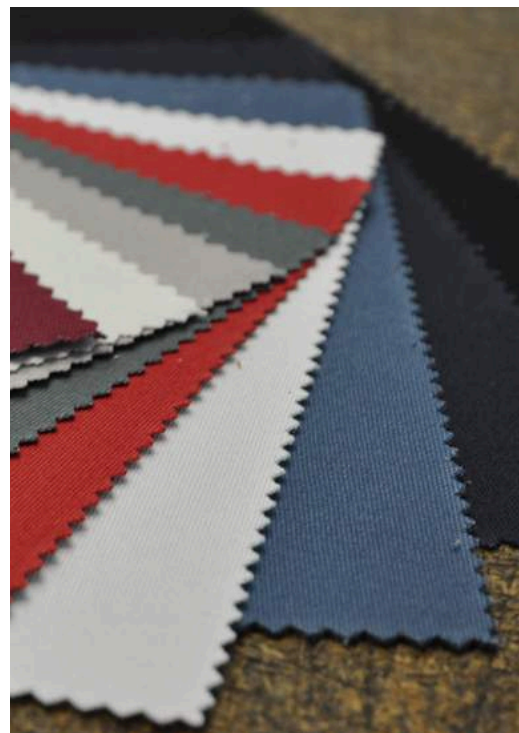


Notre savoir-faire, c'est aussi le développement des textiles que nous transformons.

Nous concevons avec des tisseurs français différents tissus (sergé, natté, etc.) afin d'obtenir des épaisseurs, poids et aspects multiples et répondre au mieux aux demandes des clients. Nous travaillons principalement avec le coton et des mélanges coton-lin, le lin étant une matière produite sur le territoire national. Nous travaillons également d'autres matières en plus petites quantités.

Ces matières, que nous faisons tisser, nous les faisons ennoblir chez nos sous-traitants afin de leur donner différentes propriétés (déperlance, toucher doux etc.) et les teindre. Ensuite, elles arrivent au sein de nos ateliers où elles pourront être thermocollées et contrecollées. Les tissus ennoblis sont exposés à travers nos collections, de différents coloris, que nous renouvelons chaque année.

Nous disposons d'une large gamme de produits écrus, ennoblis, thermocollés et complexés que nous pouvons alors proposer à nos clients.



Les textiles que nous produisons sont principalement destinés à la maroquinerie et la chaussure. Nous produisons pour des marques, petites ou grandes, prestigieuses ou non, également dans le domaine du sport, des chaussons de danse, de la décoration et de plus en plus dans le domaine de la chapellerie.



NOTRE PHILOSOPHIE

ALLIER TRADITION, MODERNITÉ ET RESPONSABILITÉ

Depuis 1955, nous nous sommes spécialisés dans le textile et nos activités ont évolué pour s'adapter au marché textile. Aujourd'hui nous sommes des "maîtres d'œuvres", des fabricants et transformateurs.

Nous nous sommes adaptés tout en préservant les connaissances acquises et un savoir-faire ancien. En alliant tradition et modernité depuis près de 70 ans, nous avons toujours offerts à nos clients des produits de haute qualité.

Aujourd'hui, nous travaillons en permanence à offrir un service irréprochable et répondre aux besoins de nos clients les plus exigeants. Pour cela, nous innovons constamment en concevant de nouvelles gammes de tissus, notamment en intégrant des matières premières biologiques et écoresponsables.

Nous sommes conscients que la production des matières premières, la fabrication, les traitements et la distribution ont un impact considérables sur l'environnement. Nous avons choisi de concentrer nos approvisionnements et nos traitements en France afin de gérer plus durablement ces aspects et garantir l'intégrité de la *supply chain*, tout en incitant nos partenaires à une meilleure gestion de leur impact environnemental.

VISION

Chez JEAN SABINE, nous développons, fabriquons et transformons des textiles en tissus, thermocollants et complexes pour la maroquinerie, la chaussure, la danse et l'habillement.

Nous devons veiller à ce que les clients aient toute confiance en la qualité et la fiabilité de nos produits et le service que nous offrons.

MISSION

Nous souhaitons fournir aux marques des textiles de haute qualité en combinant les savoir-faire français et dans un délai court tout en ayant un impact positif sur l'environnement et la société.

VALEURS



ADAPTABILITÉ

Nous répondons à tous types de demandes dans des délais courts.



SERVICE

Nous sommes à l'écoute de nos clients du *sourcing* des matières, en passant par l'ennoblissement et le collage.



SAVOIR-FAIRE

Nous sommes spécialistes depuis 1955 et notre outil de production est sur-mesure.



L'AVENIR EST DURABLE

Notre responsabilité en tant qu'entreprise passe par la responsabilité des produits.

L'industrie textile est la deuxième industrie la plus polluante car les produits ont un impact à chaque étape de leur cycle de vie.

Notre mission est, en plus de répondre aux exigences des clients, de réduire cet impact à tous les niveaux.

Nous participons activement aux processus : depuis le tissage, en passant par l'ennoblissement, la teinture et le saupoudrage, jusqu'à obtenir un produit semi-fini destiné à la production de nos produits.

Nous renforçons notre engagement en termes de *sourcing* local et de relocalisation des dernières références produites en dehors de l'Europe.

Concernant les matières premières, nous pratiquons un *sourcing* plus responsable et nous tournons petit à petit vers le coton biologique et le lin français. Nous développons des tissus en chanvre, une matière moins énergivore et plus écoresponsable, qui se développe actuellement sur le territoire.

Pour nos produits, nous souhaitons étendre les certifications à une gamme plus large de produits afin de garantir la traçabilité des produits.

Pour nous, il est aujourd'hui important d'appliquer une gestion durable dans notre organisation tout en conservant la qualité de nos produits et en satisfaisant les exigences de nos clients.

JEAN SABINE

ENGAGÉE EN FAVEUR DU DÉVELOPPEMENT DURABLE

Le développement durable est le principe de se développer et répondre à nos besoins présents tout en préservant la capacité des futures générations à répondre aux leurs. Cela touche à l'environnement mais également au social.

La Responsabilité Sociétale de l'Entreprise (RSE) c'est la "*contribution de l'entreprise aux enjeux du développement durable*", d'après la définition du gouvernement Français.

C'est une concrétisation du développement durable au niveau des entreprises, qui sont des acteurs majeurs car ce sont eux qui répondent aux besoins des clients et qui ont une influence sur la façon dont les produits sont développés.

Dans notre industrie, le textile, cet enjeu est majeur car, actuellement, nous ne répondons pas aux besoins de l'industrie en préservant efficacement l'environnement et l'humain. Les processus de production polluent, ainsi que l'utilisation et l'entretien des produits. D'autre part, nos déchets textiles et ceux des utilisateurs sont peu recyclés et donc l'économie n'est pas encore circulaire dans notre secteur.

Pour ces raisons, nous veillons à appliquer ce principe dans notre organisation, à travers la mise en place d'une politique RSE sur la durée. Nous souhaitons, tout d'abord, distribuer des produits répondants à de hautes exigences.

Les certifications délivrées par différents organismes garantissent la qualité et la traçabilité de nos produits. Ces certifications permettent également de remodeler la *supply chain* que nous contrôlons en la rendant plus vertueuse et de formaliser notre politique interne et externe. Nous sommes fiers d'avoir obtenu nos premières certifications (France terre textile®, Oeko-Tex® Standard 100 et GOTS®) et nous engageons à les pérenniser et à les étendre à une majeure partie de notre organisation et de nos produits.

Au cœur de notre activité, nous avons souhaité créer une approche environnementale à tous les niveaux, en mesurant notre impact à chaque niveau pour pouvoir concentrer nos efforts à améliorer nos performances environnementales à chacune des étapes de fabrication de nos produits.

Les certifications et labels garantissent la qualité de nos produits et leur production dans des conditions décentes pour les travailleurs. C'est une preuve forte de notre engagement.

UNE DÉMARCHE CERTIFIÉE

REACH

REACH est une réglementation européenne qui assure l'**innocuité** de nos produits. Nous nous assurons continuellement auprès de nos fournisseurs et sous-traitants que leurs activités sont conformes à la réglementation en vigueur afin de garantir la sécurité des consommateurs.



OEKO-TEX® STANDARD 100 - CLASSE 2 À 4

La certification Oeko-Tex® est une certification assurant l'**innocuité des textiles** sur des critères supérieurs à ceux de REACH. Elle intervient à tous les niveaux de la chaîne de production et vérifie les différents critères en **testant** directement les produits. Grâce aux audits, les organismes s'assurent aussi des **conditions de fabrication** des textiles et de la présence d'un **Système de Management de la Qualité (SMQ)**.

Nous avons récemment obtenu la certification pour nos processus de thermocollage et contrecollage et pour une large partie de notre gamme de produits ; nos fournisseurs et sous-traitants étant, pour la plupart, déjà certifiés.



STANDARD
100



GOTS®

La certification GOTS® est une **norme mondiale** pour les **textiles en fibres biologiques**. C'est une certification indépendante qui implique de certifier **toute la chaîne d'approvisionnement** pour obtenir un produit final GOTS®. Elle impose des **exigences strictes** d'un point de vue **environnemental et social**.

Chez JEAN SABINE, nous nous sommes faits certifiés en tant que non engagé pour un donneur d'ordre, avant de lancer la certification en notre nom et obtenir notre propre certificat. En 2023, nous avons décidé d'étendre cette certification à certains produits ennoblis et nous avons travaillé à l'étendre en faisant certifier un de nos sous-traitants principaux. Maintenant, nous travaillons à la certification de nos colles, pour inclure notre process de Thermocollage à notre certificat.



JEAN SABINE
EGL1240236
certificat délivré par Ecocert Greenlife

FRANCE TERRE TEXTILE®

Le label terre textile® a pour objectif de **préserver le savoir-faire et les emplois français**. C'est un label national, décliné en labels régionaux, qui garantit une **production locale, la transparence sur la chaîne d'approvisionnement, la qualité des produits et l'engagement environnemental** des entreprises. Ce label est en accord avec les valeurs de l'entreprise et ses engagements. Cette année, nous avons souhaité être labellisé afin de concrétiser nos actions de concentration du *sourcing* et de la production en France. En plus de l'entreprise, nous avons également fait labelliser nos tissus, pour une meilleure traçabilité des produits. Nous sommes fiers d'avoir obtenu ce label typiquement français.



Licence n°: N23/40



Licence n°: N23/40

Pour 2024 :

- **GOTS** : Certification du process de thermocollage et élargissement de la gamme de produits certifiés
- **Oeko-Tex** : Tests des matières non certifiées et élargissement de la gamme de produits certifiés

Pour 2025 :

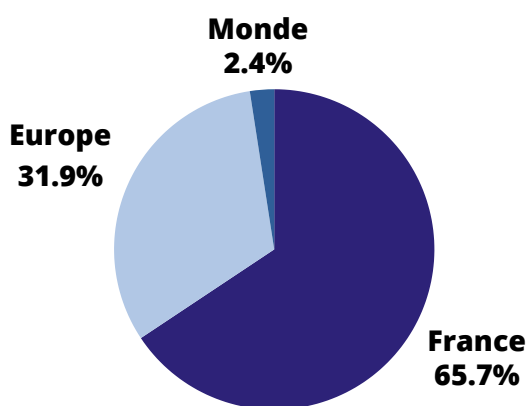
- **GOTS** : Augmenter la part de références biologiques
- **Oeko-Tex** : Obtenir un certificat pour les références biologiques
- **Certification ISO 9001** : Obtenir la certification

INTÉGRITÉ DE LA SUPPLY CHAIN

Depuis plusieurs années, nous avons établi des partenariats durables avec nos fournisseurs et nos sous-traitants.

Nous leurs faisons confiance car ils possèdent, eux aussi, un savoir-faire français qu'ils souhaitent préserver et promouvoir. Pour cela, nous avons fait le choix de travailler prioritairement avec eux.

Sur l'année 2022-2023, le budget achat de l'entreprise était de 696 000 €. La répartition géographique de ces achats était la suivante :



PARTENAIRES

Nos principaux partenaires (tisseurs et ennoblisseurs) sont en France, d'où notre obtention du label terre textile®. Nos principaux partenaires hors de France sont situés dans la zone européenne, comme illustré dans le graphique précédent. Les pays majoritairement concernés sont la Belgique, l'Italie et l'Allemagne. Ce sont principalement des fournisseurs de tricotés et de nantissés. **C'est une vraie volonté de notre part de nous approvisionner en circuits courts même au niveau européen.**

Avec nos partenaires et en raison de leur proximité géographique, nous partageons les mêmes valeurs d'adaptabilité et de service. Dans nos métiers, l'entraide est primordiale face aux problématiques d'une industrie fonctionnant constamment à flux tendus.

ÉTHIQUE

Au sein de JEAN SABINE, il est primordial de faire attention au respect des droits de l'Homme, à la sécurité de nos collaborateurs et à la politique environnementale. C'est pourquoi, nous avons les mêmes exigences envers nos fournisseurs et nos sous-traitants.

Nous établissons ainsi des relations solides sur la durée et basées sur la confiance et la transparence.

Dans le contexte environnemental actuel cette transparence est importante, notamment en ce qui concerne la traçabilité des matières, de leur origine jusqu'à notre société.

Nous prêtons une grande attention aux certifications détenues par nos partenaires, afin de toujours garantir à nos clients des produits de qualité fabriqués dans un environnement décent.

ACHATS RESPONSABLES

Depuis la fin de la Covid-19, nous avons décidé de concentrer nos achats en France et en Europe. Nous appliquons depuis une politique responsable en la matière.

Nous souhaitons maintenant la formaliser sous la forme d'une charte des achats responsables, à laquelle nous souhaitons associer nos partenaires.

Le but est de s'assurer de l'intégration systématique des points HSE, du respect des droits de l'Homme et de l'importance de la RSE pour tous les acteurs de la chaîne de production.

CONFIDENTIALITÉ

En tant que fournisseur et sous-traitant pour la maroquinerie, nous travaillons avec des clients prestigieux. **Nous sommes sensibles à la préservation et au respect du savoir-faire traditionnel.** Ainsi, nous faisons preuve d'une haute discrétion dans le cadre de la fabrication des produits qui nous sont confiés.

Faire appel à une sous-traitance compétente avant de penser à une intégration de cette activité, permet une maîtrise des coûts et une synergie des compétences techniques

JEAN SABINE

ENGAGÉE SOCIALEMENT

Le premier engagement social est l'engagement humain.

Le respect des droits de l'Homme est indissociable de notre éthique. Le respect des individus, de l'inclusion et de la diversité sont des valeurs essentielles que nous appliquons face à nos collaborateurs, clients et partenaires.

ÉGALITÉ DES CHANCES

Nous défendons ces droits en offrant l'égalité des chances et un traitement équitable à tous. Nous évaluons les compétences et capacités individuelles des personnes avant de les embaucher dans le cadre de contrats de travail légaux, principalement à durée indéterminée, conformément aux lois et aux réglementations en vigueur en France.

Malgré l'absence d'un service Ressources Humaines, les employés sont libres de faire part de leurs opinions au dirigeant.

Au sein de l'entreprise et des structures de nos partenaires (fournisseurs, sous-traitants etc.), nous ne tolérons ni n'autorisons les situations d'emplois enfreignant les réglementations en vigueur.



Nous sommes très attachés à maintenir un dialogue social de qualité avec nos collaborateurs pour permettre à l'entreprise d'avancer sereinement.

QUALITÉ DE VIE & BIEN-ÊTRE AU TRAVAIL

Nous souhaitons offrir à nos employés les meilleures conditions de travail possibles.

Au sein de l'atelier, nous avons mis en place des aménagements afin de limiter le port de charges lourdes et les risques de chute. Dans les bureaux, les postes de travail sont décentes et ajustables pour un meilleur confort.

D'autre part, l'entreprise se situe dans une région rurale dynamique. Les employés ont la possibilité d'en profiter pleinement avec des congés en été (3 semaines de fermeture) et en hiver (1 semaine de fermeture). Tous les ponts des jours fériés sont également effectifs.

Au quotidien, l'emploi du temps est aménagé pour libérer les vendredis après-midi et ainsi faciliter l'organisation des employés et qu'ils puissent ainsi mieux équilibrer leur vie privée et professionnelle.

L'entreprise propose également des chèques déjeuner à ses employés. Il y a aussi un accès à un 13ème mois et la prise en charge financière de prestations de prévoyance et de mutuelle plus favorables que celles prévues par la convention collective du textile.

SANTÉ ET SÉCURITÉ AU TRAVAIL

Afin d'offrir un meilleur cadre de travail aux employés de l'entreprise, cette année nous avons revu notre politique de santé et sécurité au travail. En plus des aménagements faits au sein des ateliers et bureaux, il était nécessaire de créer une procédure de suivi des formations au sein de l'entreprise et de définir un responsable en interne.

Dans ce cadre, le Document Unique d'Evaluation des Risques Professionnels (DUERP) a été revu et mis à jour. De nouvelles procédures ont été mises en place, concernant le nettoyage des machines notamment.

Nous avons également déployé un plan d'actions afin de mettre à jour les formations chez nos collaborateurs. Cette année plusieurs formations ont été effectuées. Nous souhaitons étendre la formation de Sauveteur Secouriste du Travail à l'ensemble du personnel et faire passer le CACES à nos autres employés de production, d'ici 2025.

SAUVETEUR SECOURISTE DU TRAVAIL



Objectifs :

- Intervenir face à une situation d'accident de travail
- Contribuer à la prévention des risques professionnels dans l'entreprise

14h

4
collaborateurs
formés

ÉQUIPIER DE PREMIÈRE INTERVENTION



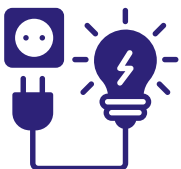
Objectifs :

- Connaître les consignes de sécurité incendie
- Être conscient de l'importance du risque incendie et savoir l'appliquer au quotidien
- Acquérir les fondamentaux liés à l'incendie et adopter un comportement adéquat face à un feu naissant
- Reconnaître le type de feu et utiliser l'extincteur adéquat
- Evaluer les locaux, déclencher l'alarme incendie et donner l'alerte

3,5h

7
collaborateurs
formés

HABILITATION ÉLECTRIQUE



Objectifs :

- Savoir évoluer en fonction de son symbole/attribution d'habilitation
- Contribuer à la prévention du risque électrique dans l'entreprise

14h

2
collaborateurs
formés

CACES



Objectifs :

- Connaissances théoriques : technologie des chariots, type de chariots, stabilité, risques, vérifications d'usage
- Savoir-faire pratiques : prise de poste, vérifications, conduite & manoeuvre, opération d'entretiens & maintenance

14h

3
collaborateurs
formés



DÉVELOPPEMENT DE PRODUITS ÉCORESPONSABLES

LE BIO, LE RECYCLÉ, LES NOUVELLES MATIÈRES ... L'AVENIR ?

Aujourd'hui, notre entreprise produit principalement des tissus en coton, coton/lin et coton/polyester pour sa gamme de produits.

Après avoir concentré les achats de tissus en France, la question se pose sur l'utilisation même de la matière première. Si le tissu français est moins impactant qu'un tissu étranger, le coton a toujours la même provenance et l'impact de la culture ne change pas.

Mettre en place la RSE au sein de notre organisation, c'est aussi repenser nos produits et intégrer l'éco-conception afin de réduire l'impact de nos produits à tous les niveaux : de l'extraction des matières premières à la fin de vie.

Plusieurs alternatives aux matières premières traditionnelles existent, comme les matières biologiques et recyclées, mais de nouvelles matières sont de plus en plus utilisées, comme le lin et le chanvre.

Faut-il remplacer le coton conventionnel par le coton biologique ? Remplacer le polyester par du polyester recyclé ? Faut-il intégrer de nouvelles matières à nos gammes ?

Selon nous, il faut faire des efforts à tous les niveaux et faire des compromis en appliquant tous ces principes, tout en prenant en compte les réalités économiques actuelles. Il faut diminuer l'approvisionnement en coton cultivé hors Europe. Il est également nécessaire de se concentrer sur le coton biologique et accélérer la transition de nos références. Il faut aussi penser à l'utilisation de coton recyclé quand cela est possible. Pour les textiles dérivés du pétrole, il faudrait privilégier le recyclé labellisé. Le lin et le chanvre peuvent également permettre de développer de nouveaux produits, nécessitant une réflexion pour conserver les compétences techniques de nos tissus.

Ces compromis, combinés aux normes et certifications, doivent être accompagnés de recherche au niveau des processus et des produits annexes (colles, produits tinctoriaux...). Nous devons convaincre notre clientèle de cette nécessité d'incorporer l'écoresponsabilité, avec une plus value financière la plus indolore possible. Sinon, le développement restera à l'état de projet.

L'EMPREINTE CARBONE

BILAN D'ÉMISSION DES GES

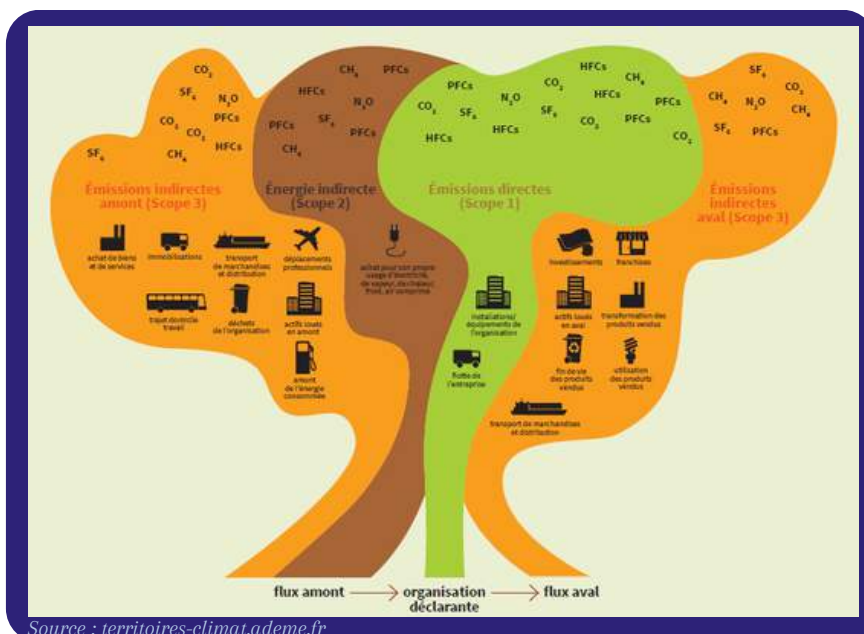
Le Bilan de Gaz à Effet de Serre, ou bilan GES, évalue la **quantité de GES émise dans l'atmosphère résultant des activités d'une organisation.**

Les GES sont généralement présents dans l'atmosphère (vapeur d'eau, dioxyde de carbone...). Ces gaz retiennent la chaleur émise par la Terre, qui absorbe une partie de l'énergie du soleil. Ce gaz sont importants dans la régulation du climat car la température de la Terre en dépend, sans eux, la température serait de l'ordre de -18° Celsius. Cependant, l'activité humaine a considérablement augmentée, de même pour la concentration de ces gaz entraînant un **réchauffement global** de la planète.

Le dioxyde de carbone (CO_2) est la référence pour mesurer l'**empreinte carbone** car c'est le gaz le plus répandu. Les émissions sont exprimées en tonnes équivalents de CO_2 . La capacité de chaque gaz à renvoyer de l'énergie est évaluée comparativement au CO_2 .

BILAN CARBONE®

Le Bilan Carbone® est une **méthode de calcul** pour effectuer un bilan GES. Cette méthode a été publiée par l'**ADEME** en 2004 et prend en compte tous les **flux physiques directs et indirects** d'une organisation, comme présenté sur l'image ci-dessous. Le but de ce bilan est d'évaluer l'impact et ensuite de mettre en place des actions de réduction et ainsi diminuer les émissions de GES. La démarche Bilan Carbone® est la propriété de l'Association Bilan Carbone, qui a été élaboré par l'ADEME et Jean-Marc JANCOVICI. L'ensemble des outils et manuels d'utilisation utilisés dans le cadre de cette méthode, font partie intégrante de la méthode.



OBJECTIFS DE LA DÉMARCHE BILAN CARBONE®

En 2023, Le World Economic Forum a classé le risque d'inaction climatique en tête des 10 risques les plus graves qui pèsent sur nos sociétés à 10 ans. Depuis le début des années 1990, le GIEC (Groupe d'Experts Intergouvernemental sur l'Evolution du Climat) étaye la **responsabilité des activités humaines sur le changement climatique**.

Dans son 6ème rapport, le GIEC présente cinq scénarios climatiques (Shared Socio Economic Pathways) à horizon 2100. Cinq trajectoires sont ainsi proposées et doivent être analysées à partir de deux prismes : la gestion de l'intensité du changement climatique et la gestion des conséquences du changement climatique. Ces projections permettent d'inscrire l'évolution du changement climatique dans une fourchette de hausse des températures allant approximativement de + 1.5 degrés à + 5 degrés par rapport à l'ère préindustrielle. Or, dans son 5ème rapport, le GIEC insistait déjà sur les conséquences de ce réchauffement, notamment l'augmentation de la fréquence probable des catastrophes naturelles, la baisse des rendements agricoles et la hausse du niveau des océans.

Au niveau mondial, l'accord de Paris a fixé un **objectif ambitieux de réduction des émissions de Gaz à Effet de Serre (GES) dans le but de limiter la hausse des températures « bien en dessous des +2 degrés »**. La planète s'étant déjà réchauffée de +1.2 degrés depuis la Révolution Industrielle, le GIEC précise que pour tenir l'engagement de limiter le réchauffement à +1.5 degrés, les émissions devront déjà avoir baissé de 43% d'ici 2030. Ce qui semble faire consensus, c'est que cet objectif semble déjà hors d'atteinte.

Les organisations ont un rôle déterminant à jouer dans cet objectif de réduction, enjeu sociétal et stratégique qui voit s'engager des acteurs de plus en plus nombreux.

Le Bilan Carbone®, en tant que standard d'excellence en matière de comptabilité carbone et méthodologie globale est un outil structurant pour atteindre les objectifs de limitation du réchauffement climatique pour les organisations.

Au sein d'une organisation, la démarche peut être succinctement résumée en trois étapes, à savoir :

1. Identifier les sources d'émissions
2. Réaliser une photographie exhaustive de l'ensemble des émissions de GES
3. Bâtir un plan d'actions et analyser son évolution

Bien plus, qu'un simple outil de comptabilisation, la méthode Bilan Carbone® est un **outil de support et de guide** de l'organisation dans sa démarche de transition climat-énergie.

Dans le cadre de la structuration de sa démarche RSE, mais également consciente des impacts sur le réchauffement climatique du secteur textile à l'échelle mondiale, la société JEAN SABINE a souhaité réaliser un **bilan des Emissions de Gaz à Effet de Serre complet de l'extraction des matières premières à la fin de vie des produits** qu'elle vend.

Nous avons souhaité également anticiper les attentes de ses clients, lesquels sont, et le seront encore davantage dans les mois et années prochaines, astreints à la publication de données extra-financières incluant tout leur chaîne de valeur.

PRÉSENTATION DU PRESTATAIRE



Le cabinet AMCEN, est un cabinet **d'Expertise Comptable et de Commissariat aux comptes indépendant** fondé en 2010. Implanté sur le territoire normand et l'ouest parisien. Depuis sa création en 2010, AMCEN s'est fondée sur les principes du développement durable, notamment en concevant et appliquant le label Green compta® avec cette ambition d'intégrer son propre écosystème dans une approche éco-responsable et cet engagement se reflète dans la conduite de ses activités.

En tant qu'**acteur local engagé**, AMCEN joue un rôle majeur dans les discussions liées au développement de l'économie sociale et solidaire en Normandie. En tant que membre historique de l'association NORMANDIE EQUITABLE, son engagement envers ces valeurs est profondément enraciné. **Son objectif est de contribuer à la pérennité des activités de ses clients en maîtrisant les multiples défis auxquels ils sont confrontés.**

Le cabinet est titulaire d'une licence d'exploitation à jour pour l'utilisation de la méthode Bilan Carbone® délivrée par l'Association Bilan Carbone, dont elle est également membre.

Elle accompagne ainsi les organisations dans l'élaboration de sa démarche de transition.

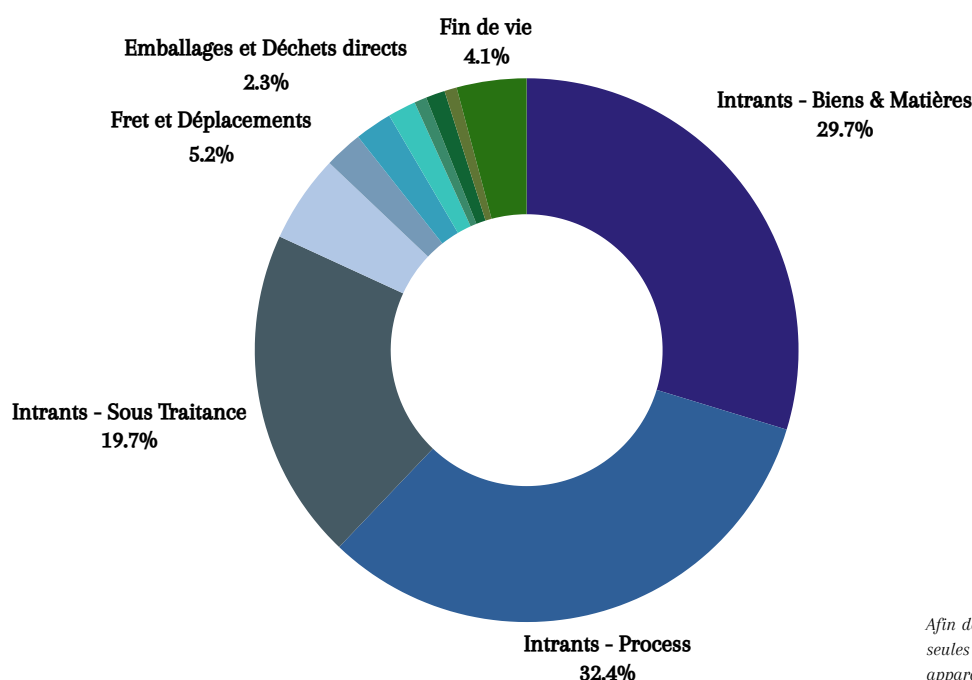
NOTRE BILAN CARBONE®

PROFIL GES COMPLET DE JEAN SABINE

1502

tonnes équivalent de CO₂

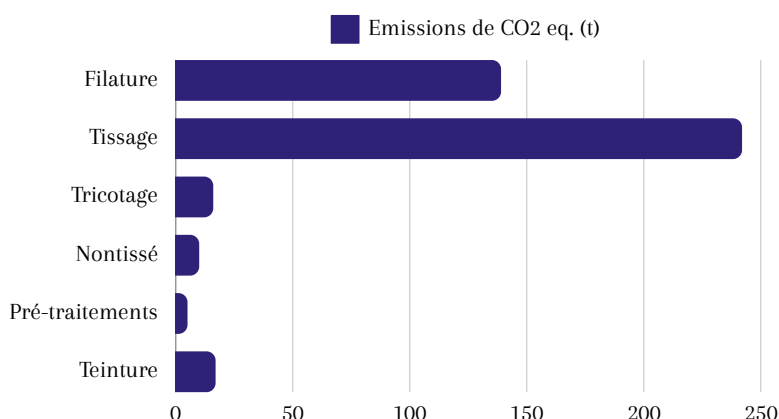
L'entreprise JEAN SABINE a émis, sur l'année 2021-2022, 1502 tonnes équivalent de CO₂. Les trois principales sources d'émissions sont les matières premières, la fabrication des étoffes et leurs ennoblissements.



Afin de garantir, la lisibilité et le confort de lecture, seules les données les plus significatives apparaissent sur le graphique ci-dessus.

LES ÉMETTEURS PRINCIPAUX

Intrants - Process



L'entreprise achète des tissus (à ennoblir), qui sont, pour la plupart, filés et tissés en France. Ces étapes entrent en compte dans le calcul du bilan.

Nous achetons également d'autres textiles, notamment des tricots et nontissés, qui sont déjà transformés et ennoblis. Toutes ces étapes sont faites par nos fournisseurs.

Pour diminuer notre empreinte sur ce point, nous souhaitons relocaliser en France les dernières références de tissus filés et tissés à l'étranger.

Intrants - Biens et Matières

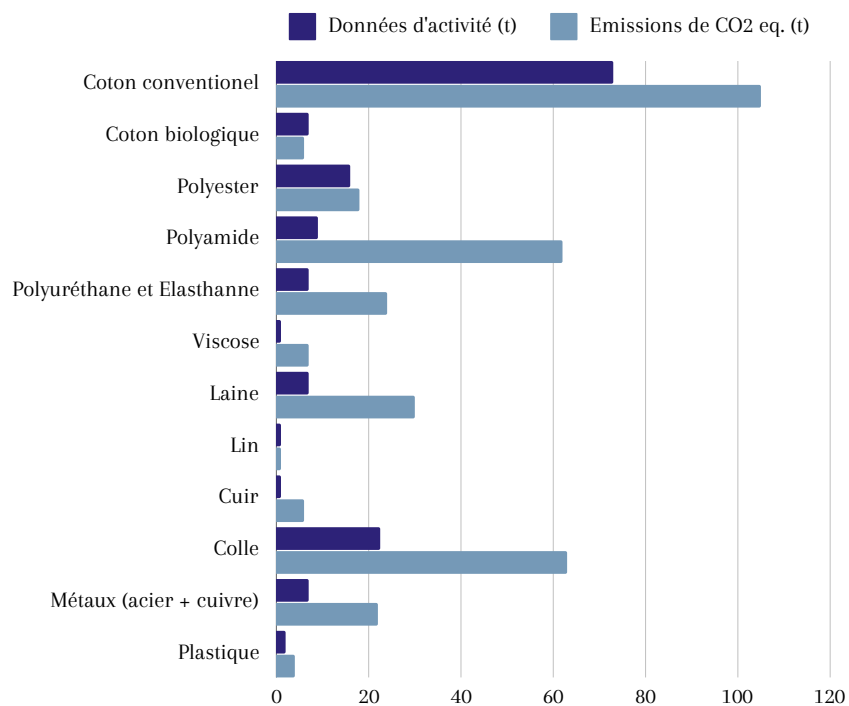
JEAN SABINE développe des tissus à partir de matières premières, principalement en coton. Nous travaillons aussi avec des textiles en matière synthétique, notamment du Polyester.

Afin d'obtenir ces fibres, des étapes sont nécessaires et celles-ci sont impactantes. Pour le coton, par exemple, la culture et la récolte entrent dans le calcul de l'empreinte carbone notamment en raison de l'utilisation de produits chimiques, de la consommation d'énergie ou encore de la production de déchets.

Près de 30% de notre impact provient des matières premières composant nos textiles, notamment dû à l'impact majeur de la production de fibres synthétiques, à la culture du coton conventionnel et aux colles utilisées pour notre process de thermocollage.

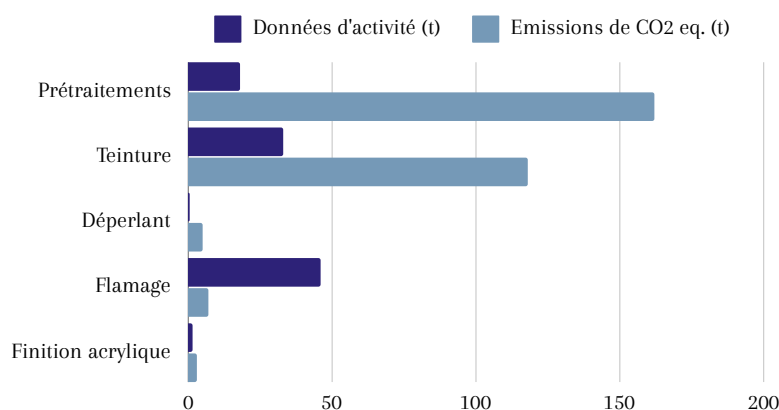
Pour diminuer notre empreinte carbone, nous sommes plus exigeants dans le choix de ses matières premières et souhaitons augmenter la part de matières biologiques (dans le cas du coton) et recyclées (dans le cas du synthétique).

Depuis 2021, nous avons commencé la transition de certaines références vers des références exclusivement biologiques.



Les autres Biens et Matières concernant les bâtiments, machines, meubles etc., ne sont pas pris en compte dans ce graphique.

Intrants - Sous Traitant (ennoblissements)



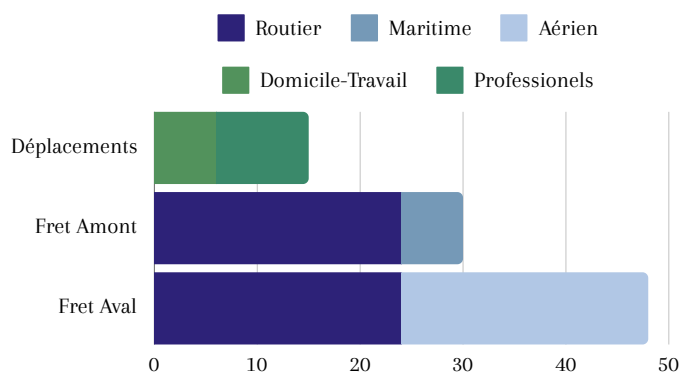
L'entreprise achète des tissus à ennoblir. Ces tissus sont ennoblis chez nos sous-traitants partenaires, situés en France. Nous y effectuons différents traitements (désencollage, blanchiment...). Nous y faisons également des teintures et des apprêts, comme le grattage ou encore le déperlant.

Le flamage est utilisé dans le cadre de la production de textiles pour l'automobile.

L'ennoblissement est une des étapes de fabrication qui pollue le plus car elle nécessite l'utilisation d'eau, de produits auxiliaires chimiques et de machines consommant énormément d'énergie.

Pour diminuer notre impact à ce niveau, nous travaillons avec nos sous-traitants pour utiliser des produits plus responsables et nous souhaitons également diminuer les teintures, pour utiliser davantage la matière écrue et réduire le nombre de coloris mises en collection chaque année.

Fret et Déplacements

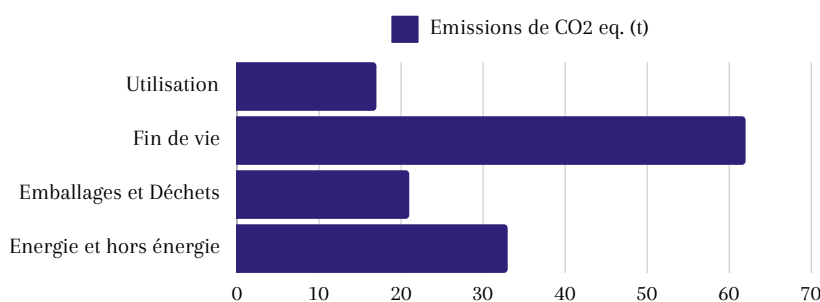


Graphique représentant les émissions de CO2 eq. en tonnes.

Nos achats et ennoblement sont concentrés en France, d'où la part importante de transports routiers. Pour diminuer cet impact et celui du transport maritime (dû au transport des matières premières), nous souhaitons privilégier les matières provenant des cultures les moins éloignées possibles.

En aval, certains de nos clients utilisent du fret aérien pour transporter des textiles de grande valeur. Au sein de l'entreprise, deux voitures sont actuellement utilisés pour les déplacements professionnels. Dès 2023, un seul véhicule est utilisé.

LES AUTRES ÉMETTEURS



Ce graphique ne prend pas en compte les émissions suivantes : Services Généraux et Immobilisations.

Les trois autres points d'émission importants concernant notre secteur sont : l'utilisation des produits, la fin de vie des produits et nos emballages et déchets.

Pour l'utilisation, nous fournissons des produits semi-finis, c'est-à-dire des rouleaux, ce qui rend cet impact difficile à évaluer. De même pour la fin de vie des produits. C'est pourquoi, nous avons dû faire des hypothèses pour évaluer ces deux points. Nos produits semi-finis sont utilisés pour plusieurs types de produits finaux, tels que des chaussures, des chaussons de danse, des sacs à main, des chapeaux, casquettes, et bobs, des sachets de thé, des manteaux et vestes, ou encore des robes de mariée ou des housses pour l'automobile.

Concernant nos emballages, cela concerne les palettes pour le transport, les tubes pour les rouleaux de textiles et les plastiques de protection. Nous réutilisons au maximum les tubes et nous recyclons le bois des palettes usagées. Au niveau de nos déchets, nous avons un contrat avec la SIRTOM de Flers pour des bacs de déchets assimilés et recyclables qui sont ramassés régulièrement. Nos déchets textiles, eux, sont transmis à une entreprise voisine locale pour traitement.

LE TAUX D'INCERTITUDE

Le taux d'incertitude associé au profil GES global de l'organisation est de 13%.

Le taux est influencé à la hausse principalement en raison du taux d'incertitude associé à la fin de vie, de 45%, et à l'utilisation des ratios monétaires sur les services, de 37%.

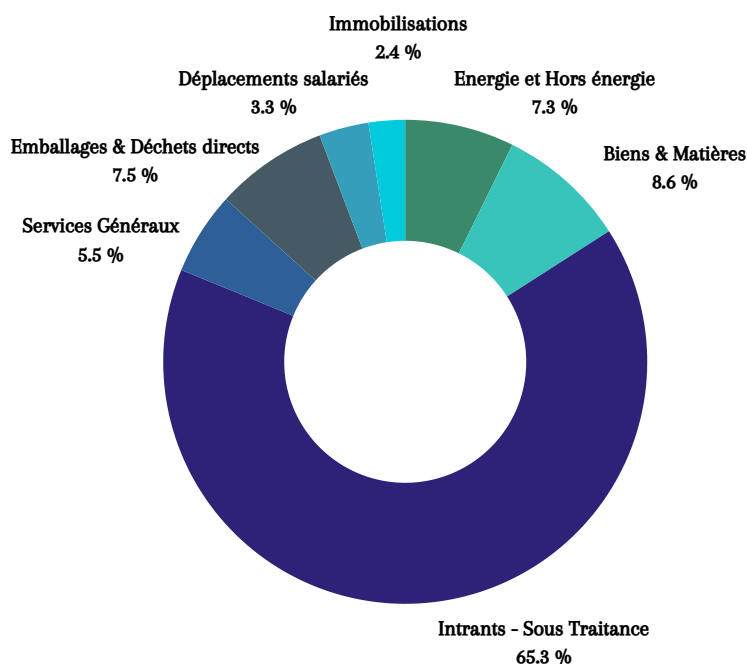
LIMITE DU PROFIL GES COMPLET

Ce profil GES reflète les émissions de JEAN SABINE sur les trois scopes définis par la méthodologie Bilan Carbone. Cependant, cela ne permet pas de visualiser réellement les émissions directes de l'entreprise et de ses activités industrielles. C'est pourquoi, nous avons souhaité vous présenter également le profil associé.

PROFIL GES DIRECT DE JEAN SABINE

452
tonnes équivalent
de CO₂

30%
du profil GES
complet



0,89kg
émis, par mètre
linéaire produit

Le profil GES direct de JEAN SABINE, prend en compte les différents points suivants :

- **Intrants - Sous Traitance**

Les activités de sous-traitance, comme vu précédemment concerne l'ennoblissement des matières que nous achetons. Cette activité est développée et définie par JEAN SABINE, c'est pourquoi nous le prenons en compte dans notre profil GES direct.

- **Emballages & Déchets directs**

Comme pour le profil complet, les emballages concernent ceux utilisés au niveau de la logistique, notamment pour les envois de matières à nos clients. Ici, on parle de plastique, de palettes et de cartons. Nos déchets, eux, concernent les déchets assimilés et recyclés gérés par la SIRTOM et nos déchets textiles, résultant de pertes de matière et/ou de contrôles qualité interne.

- **Energie & Hors énergie**

Ce module concerne notre consommation d'énergie : de gaz et d'électricité. C'est là que les émissions de nos machines pour effectuer le thermocollage et le contrecollage. Les émissions fugitives de certains matériels sont également prises en compte.

- **Services Généraux**

Les services généraux incluent les émissions associées à différents domaines liés au fonctionnement de l'entreprise comme les assurances, les banques, l'hébergement et la restauration durant les déplacements professionnels, la maintenance informatique, le courrier, etc.

- **Biens & Matières**

Ici, les intrants concernés sont les données d'activités tels que l'immobilier, les machines et équipements, ou encore les meubles et autres biens non immobilisés. Les émissions des colles achetées pour le process de thermocollage est également comptabilisé

- **Déplacements des salariés**

Nos salariés sont également responsables d'une part des émissions de l'entreprise, en raison de leurs déplacements Domicile-Travail, mais également des trajets effectués dans le cadre des activités, c'est-à-dire les déplacements professionnels et les trajets inter-sites de production.

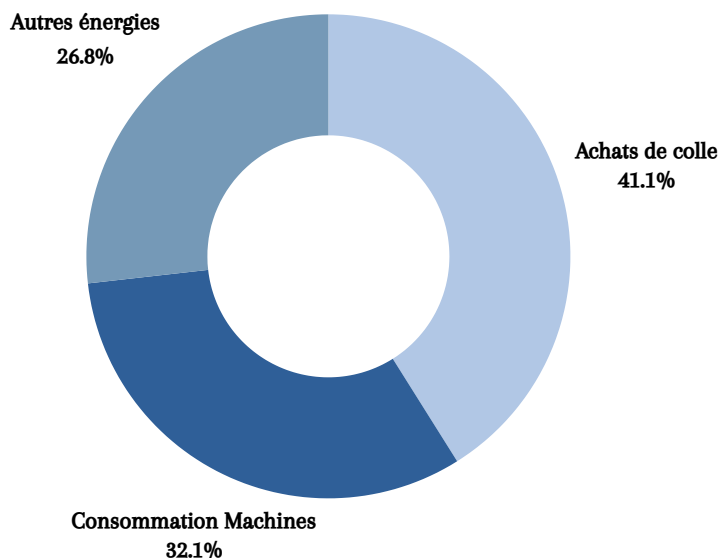
- **Immobilisations**

Il s'agit ici des émissions engendrées par la fabrication des équipements utilisés : véhicules, machines et informatique.

Il est à noter que ce profil GES "direct" ne concerne pas les émissions directes associées au *scope 1* de la démarche. Il ne faut donc pas confondre ces deux profils. Celui-ci est un découpage spécifique du Bilan Carbone® permettant de visualiser au mieux l'impact à cette échelle.

PROFIL GES DES ACTIVITES DE PRODUCTION DE JEAN SABINE

La consommation des activités de production de JEAN SABINE concerne les process de Thermocollage et Contrecollage, ainsi que le prototypage des produits à la presse. On comptabilise également la colle associée au process de Thermocollage.

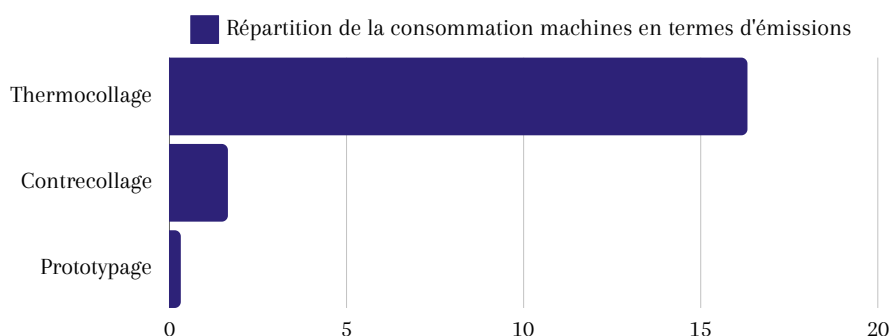


12,4%

du profil GES direct

3,7%

du profil GES complet



35 g eq. de CO2 émis par les machines par mètre linéaire produit

Dresser le profil GES associées aux activités de production de JEAN SABINE, et particulièrement aux process de fabrication, nous permet de mettre en évidence le faible impact de ces activités. On constate que les émissions de l'entreprise sont principalement liées à ce qui se passe en amont et en aval de l'entreprise.

Au sein de nos ateliers, nos émissions sont réduites car nous utilisons des colles sous forme de granulés ce qui implique moins de déchets et la non-utilisation d'eau pour nos process et le rend plus propre.

A l'avenir, nous souhaitons encore diminuer ces impacts en regroupant l'activité sur un seul site et en améliorant l'isolation des bâtiments.

NOTRE PLAN D' ACTIONS

NOTRE VISION DE LA TRANSITION

Les ETABLISSEMENTS JEAN SABINE existent depuis 1955 et ont été repris par le dirigeant actuel en 1990. Depuis 30 ans, de nombreux changements ont eu lieu au sein de l'entreprise. Ces dernières années, la production a été principalement relocalisée en France.

Aujourd'hui, tisseurs et ennoblisseurs sont français. Au sein de l'entreprise, nous avons décidé de nous concentrer sur le *Made in France*. Au-delà de ces actions mises en place, nous souhaitons affirmer ces décisions en relocalisant davantage et en diminuant notre impact carbone sur l'environnement. Nous voulons devenir une référence dans les tissus, thermocollants et contrecollés français. Notre objectif premier est de conserver notre chaîne de production actuelle et, si possible, de relocaliser les dernières références produites à l'étranger.

Puis, nous souhaitons renforcer notre part de matières biologiques en transformant certains de nos références en 100% biologique. Nous souhaitons aussi mettre en place des nouveaux développements produits qui sont axés sur l'écoresponsabilité avec des matières biologiques, naturelles, moins impactantes sur l'environnement et plus locales.

A long terme, nous souhaitons définir l'entreprise de la façon suivante : JEAN SABINE est une entreprise normande, proposant des tissus français de haute qualité et principalement écoresponsables ; travaillant avec des fournisseurs et sous-traitants français connus pour leurs compétences ; transformant ensuite les tissus en appliquant leur savoir-faire en thermocollage et contre collage, au sein de leur atelier normand.

AXES D' ACTION

Conformément aux principaux enseignements à tirer des résultats du Bilan Carbone® de la société SABINE au titre de l'exercice 2021-2022, le plan de transition apparaît devoir être tourné vers une réduction de l'impact des matières/marchandises achetées dans le cadre de processus de production (62%) qui peut être réparti de manière schématique à 50% pour produire la matière et à 50% pour transformer cette matière afin qu'elle soit utilisée par la société.

Le second poste le plus significatif sur lequel nous devrions orienter notre stratégie de réduction est la sous-traitance (l'ennoblissement) des produits (21%).

Pistes de réflexion

- **Accroître la part d'utilisation du coton biologique par rapport au coton conventionnel**
- **Etudier les perspectives d'éco-conception à partir du lin : le facteur d'émission du lin conventionnel français est inférieur de 17% au facteur d'émission Monde du coton biologique.**
- **Attention aux effets négatifs du fonctionnement actuel de la filière dont l'étape de transformation est en Asie.**
- **Rechercher d'éventuelles substituts plus vertueux à la consommation actuelle de polyester et de polyamide**
- **S'interroger sur la substituabilité de la viscose, voire de l'arrêt d'utilisation de cette matière très émissive**
- **S'interroger sur la substituabilité des colles entre elles**
- **Opérer des essais quant au taux d'utilisation de la colle/ml consommé par la société**
- **Réduction de consommation de fibres synthétiques**
- **Etudier une recherche de fournisseurs de tissus dont l'étape de filature selon le procédé serait en Europe et dont l'étape de tissage serait en Europe voire en France, pour certaines références précises**
- **Etudier l'opportunité d'accroître la part de produits intégrant des tissus non blanchis**
- **S'interroger sur des techniques de substitution des procédés de teinture très émissifs**

Synthèse du plan d'actions

Axe 1 : Conversion vers le biologique

- Conversion de sept références du 100% coton conventionnel vers le 100% coton biologique
- Remplacement partiel de deux références du 100% coton conventionnel vers le 100% coton biologique

Axe 2 : Ecoconception

- Substitution de 10% de trois références 100% coton conventionnel par une référence en mélange coton biologique-chanvre
- Décarbonation d'un produit leader des ventes (100% coton biologique, blanchi, colle émissive) vers un produit 100% coton biologique, écreu et avec un thermocollage moins émissif
- Réduction du recours au blanchiment
- Réduction du recours à la teinture, mise en valeur des matières écreues naturelles
- Utilisation de matières plus écoresponsables
- Utilisation de colles moins émissives

Axe 3 : Autres actions

- Utilisation d'emballages plastiques en matières recyclées
- Remplacement des néons des sites de production par des LED
- Réduction du nombre de trajets quotidiens à La Poste
- Relocalisation de deux références localement

CONCLUSIONS

Calculer l'empreinte carbone d'une organisation est une démarche complexe, longue et difficile, notamment dans le secteur textile, qui est une industrie lourde. Les précautions à prendre sont nombreuses pour établir une démarche objective et c'est là notre première conclusion.

Ce parcours qui a duré plusieurs mois vient de l'initiative de notre dirigeant, qui souhaite ardemment construire une politique RSE forte et transparente ; nous nous sommes lancés dans cette étude et nous avons heureusement pu bénéficier de l'expertise du cabinet AMCEN. Ce type de démarche a un coût financier et nous devons ici remarquer que les coûts d'une telle étude ne sont pas accessibles à toutes les entreprises qui voudraient concrétiser leur démarche. De plus, pour établir un Bilan Carbone® fiable, avec un plan d'actions précis, l'investissement humain est conséquent et s'étale sur de longs mois.

Nous espérons néanmoins que notre démarche inspirera les institutions et entreprises à travailler dans le sens d'une analyse des processus de fabrication des produits et d'une amélioration de ces derniers.

Les résultats nous ont permis d'identifier des points d'amélioration, qui seront mis en place les prochains mois et prochaines années. Nous devons trouver de nouvelles solutions et donc passer par des phases de recherche & développement, puis de mise en œuvre au sein de la fabrication en amont et de notre propre production.

Cette étude soulève plusieurs points importants, notamment :

- l'impact de la production de matières premières ; notamment du lieu de production, les pays utilisant des sources d'énergie différentes
- l'impact de l'ennoblissement, en raison de l'utilisation de produits chimiques et d'eau.

Maintenant que cette première photographie de notre impact a été faite, nous souhaitons l'améliorer en mettant en place les actions décrites et ainsi, également, créer une gamme de produits plus vertueuse.



CONTACTEZ - NOUS

ETS JEAN SABINE

40 Rue Durmeyer
61100 Flers

 +33 (0)2 33 65 24 76

 jean-sabine@jean-sabine.com

 www.jean-sabine.com

JEAN SABINE

LE PRESTATAIRE

AMCE Normandie

18 rue Bailey
14000 Caen

 +33 (0)2 31 53 75 61

 hugo.maresq@amcen.fr

 www.amcen.fr


amcen
EXPERTISE COMPTABLE
NORMANDIE

